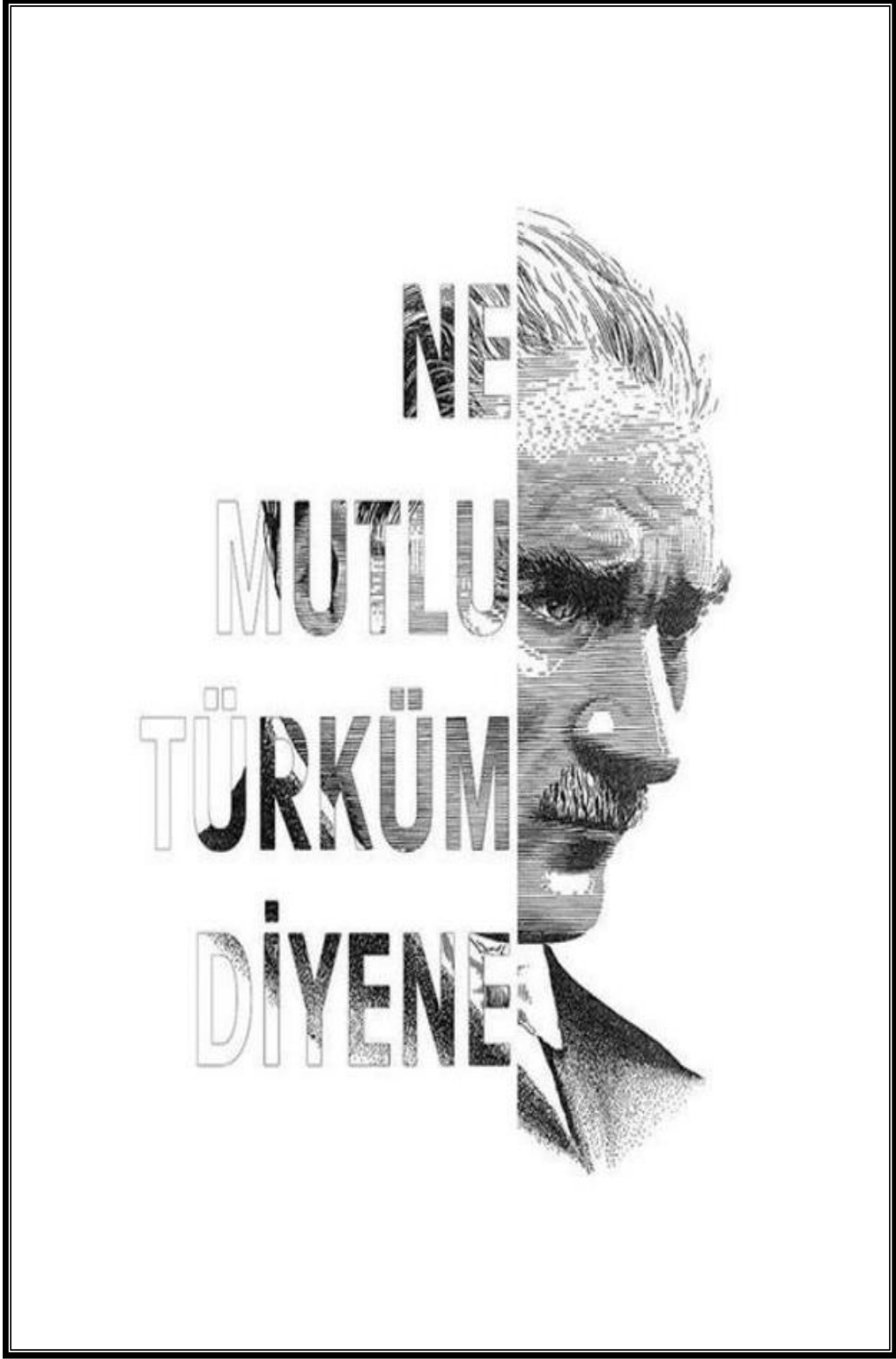


T.C
BOR KAYMAKAMLIĐI
BOR ÖZEL EĐİTİM ANAOKULU MÜDÜRLÜĐÜ

2024-2028 STRATEJİK PLANI



Çocuklar geleceğimizin güvencesi, yaşama sevincimizdir. Bugünün çocuğunu, yarının büyüğü olarak yetiştirmek hepimizin insanlık görevidir.

K. Atatürk

Okul/Kurum Bilgileri

İli: NİĞDE		İlçesi: BOR	
Adres:	MEHMETÇİK MAHALLESİ HASAN TUNCEL CADDESİ NO:30 BOR/NİĞDE	Coğrafi Konum (link)	https://maps.app.goo.gl/ofbq53XAxBpXm2tCA
Telefon Numarası:	03883130302	Faks Numarası:	-
ePosta Adresi :	767369@meb.k12.tr	Websayfası adresi:	https://borzelegitimanaokulu.meb.k12.tr
Kurum Kodu:	767369	Öğretim Şekli:	Tam Gün (Taşımali Eğitim)

SUNUŞ

Tüm alanlarda toplumun gelişmesi eğitim seviyesinin ve kalitesinin ileride olmasıyla mümkündür. Eğitim seviyesinin ve kalitesinin ileride olması da eğitimin önceden planlanmasıyla, stratejisiyle yürütülmelidir. Zihin Engellilik, yaşam boyu süren sosyalleşme, dil, iletişim ve diğer birçok etkinlik alanında farklılığı ve yetersizliği beraberinde getirir. Özel Eğitim Anaokulu olarak hedefimiz; başta sosyalleşme ve iletişim olmak üzere, bu etkinlik alanlarında çocuğun var olan performansını üst seviyelere taşımak ve bireyin topluma entegrasyonunu sağlamaya yönelik çalışmalar yapmaktır. Okul dâhilinde sistemli, planlı, tutarlı ve öğrencinin ihtiyaçlarına dönük bir eğitimin gerçekleştirilmesinde hazırladığımız stratejik plan işlevsel olacaktır. Dolayısıyla, temel hedefimiz olan, çocukların başkalarına bağımlı olmadan hareket etme becerilerini destekleyecektir. Bu noktada gerçekleşecek ilerlemeler, tüm okul bileşenleri açısından yüksek motivasyon ve özgüven sağlayacaktır.

Bor Özel Eğitim Anaokulu olarak eğitim seviyesini ve kalitesini planlı olarak arttırmak istemekteyiz. Öğrencilerimizi topluma ayak uyduran, kendine yetebilen, var olan potansiyelini en üst seviyeye çıkararak, kendi ayakları üzerinde durabilen bireyler yetiştirmek hedefimizdir.

Bor Özel Eğitim Anaokulu Stratejik Planının (2024-2028) belirtilen amaç ve hedeflere ulaşmamıza katkılar sağlayacağına inanmaktayız.

Mehmet Yunus ÖZKAN
Okul Müdürü

İÇİNDEKİLER

1. GİRİŞ VE STRATEJİK PLANIN HAZIRLIK SÜRECİ

- 1.1. [Strateji Geliştirme Kurulu ve Stratejik Plan Ekibi](#).....1
1.2. [Planlama Süreci](#).....1

2. DURUM ANALİZİ

- 2.1. [Kurumsal Tarihçe](#).....2
2.2. [Uygulanmakta Olan Planın Değerlendirilmesi](#).....2
2.3. [Mevzuat Analizi](#).....3
2.4. [Üst Politika Belgelerinin Analizi](#).....5
2.5. [Faaliyet Alanları ile Ürün ve Hizmetlerin Belirlenmesi](#).....6
2.6. [Paydaş Analizi](#).....7
2.7. [Kuruluş İçi Analiz](#).....14
2.7.1. [Teşkilat Yapısı](#).....14
2.7.2. [İnsan Kaynakları](#).....15
2.7.3. [Teknolojik Düzey](#).....21
2.7.4. [Mali Kaynaklar](#).....22
2.7.5. [İstatistik Veriler](#).....23
2.8. [Dış Çevre Analizi \(Politik, Ekonomik, Sosyal, Teknolojik, Yasal ve Çevresel Çevre Analizi -PESTLE\)](#).....24
2.9. [Güçlü ve Zayıf Yönler ile Fırsatlar ve Tehditler \(GZFT\) Analizi](#).....24
2.10. [Tespit ve İhtiyaçların Belirlenmesi](#).....26

3. GELECEĞE BAKIŞ

- 3.1. [Misyon](#).....27
3.2. [Vizyon](#).....27
3.3. [Temel Değerler](#).....27

4. AMAÇ, HEDEF VE STRATEJİLERİN BELİRLENMESİ

- 4.1. [Amaçlar](#).....28
4.2. [Hedefler](#).....28
4.3. [Performans Göstergeleri](#).....28
4.4. [Stratejilerin Belirlenmesi](#).....28
4.5. [Maliyetlendirme](#).....36

5. İZLEME VE DEĞERLENDİRME

6. [Tablo/Şekil/Grafikler/Ekler](#).....37

1. GİRİŞ VE STRATEJİK PLANIN HAZIRLIK SÜRECİ

1.1. Strateji Geliştirme Kurulu ve Stratejik Plan Ekibi

Tablo 1. Strateji Geliştirme Kurulu ve Stratejik Plan Ekibi Tablosu

Strateji Geliştirme Kurulu Bilgileri		Stratejik Plan Ekibi Bilgileri	
Adı Soyadı	Ünvanı	Adı Soyadı	Ünvanı
Mehmet Yunus ÖZKAN	Okul Müdürü	Havva DALGIÇ	Müdür Yardımcısı
Gizem DİRİL	Öğretmen	Ebru SÖNMEZ BİÇER	Öğretmen
Bahar DEMİRBAŞ	Öğretmen	Ahsen ÇELİKKANAT	Öğretmen
Esin GÜN BAYRI	Okul Aile Birliği Bşk.	Songül KURT	Gönüllü Veli
Medine KESGİN	Okul Aile Birliği Yön. Kurulu üyesi	Menekşe DEMİRARSLAN	Gönüllü Veli

1.2. Planlama Süreci:

2024-2028 dönemi stratejik plan hazırlanma süreci Strateji Geliştirme Kurulu ve Stratejik Plan Ekibi'nin oluşturulması ile başlamıştır. Ekip tarafından oluşturulan çalışma takvimi kapsamında ilk aşamada durum analizi çalışmaları yapılmış ve durum analizi aşamasında, paydaşlarımızın plan sürecine aktif katılımını sağlamak üzere paydaş anketi, toplantı ve görüşmeler yapılmıştır. Durum analizinin ardından geleceğe yönelim bölümüne geçilerek okulumuzun/kurumumuzun amaç, hedef, gösterge ve stratejileri belirlenmiştir.

Çalışmaları yürüten ekip ve kurul bilgileri yukarıda verilmiştir.

2. DURUM ANALİZİ

2.1.Kurumsal Tarihçe



Eğitim -Öğretime 2020 yılında 4 derslik 1 şube ve 2 öğretmen ile başlayan okulumuz şu an 4 derslik 2 şube 10 öğrenci ve 4 öğretmen ile devam etmektedir. 3-4-5 yaş ve 78. Ayın içinde olup uzatma kararı ile RAM tarafından eğitsel planlaması okulumuz olarak yapılan öğrencilere eğitim öğretim hizmeti verilmektedir. Şu anda okulumuz müdürlüğünü Mehmet Yunus ÖZKAN yapmaktadır. Bunun yanında, öğrencilerin taşıma ve okuldaki ihtiyaçlarından sorumlu 1 yardımcı personel görev yapmaktadır. Okulumuz taşınabilir eğitim sistemi dâhilindedir. Okulumuz bünyesinde 4 derslik 2 şube, 1 Müdür Odası,1 Müdür Yardımcısı Odası, 1 Araç-gereç odası, 1 Malzeme odası, 2 Tuvalet, 1 engelli tuvaleti mevcuttur. Bahçemizin durumu ise okul bahçesi yeterli olup oyun temelli çizimler bulunmaktadır. Bahçemiz duvar ile çevrili olup güvenlidir.

2.2Uygulanmakta Olan Stratejik Planın Değerlendirilmesi

Okulumuz ilk defa plan hazırlayacak olup uygulanmakta olan plan dönemi için gerekli hedefler içermemektedir. Uygulanmakta olan plan olmasa da “Eğitim Öğretim Faaliyetlerine Erişim” teması kapsamındaki hedef “okullaşma oranlarının artırılması, devamsızlık oranlarının azalması, aile katılımının yükselmesi” ve benzeri göstergeler hedeflerimiz olmuştur.

2.3.Yasal Yükümlülükler ve Mevzuat Analizi

Bor Özel Eğitim Anaokulu, İl ve İlçe Milli Eğitim Müdürlüğümüzün tabi olduğu tüm yasal yükümlülüklerle uymakla mükelleftir. Bunların dışında okul öncesi özel eğitim düzeyinde yükümlülük arz eden mevzuat, Aşağıdaki tabloda ayrıca gösterilmiştir.

YASAL YÜKÜMLÜLÜK (GÖREVLER)	DAYANAK(KANUN, YÖNETMELİK, GENELGE, YÖNERGE)
Atama	657 Sayılı Devlet Memurları Kanunu
	Milli Eğitim Bakanlığına Bağlı Okul ve Kurumların Yönetici ve Öğretmenlerinin Norm Kadrolarına İlişkin Yönetmelik
	Milli Eğitim Bakanlığı Eğitim Kurumları Yöneticilerinin Atama ve Yer Değiştirmelerine İlişkin Yönetmelik
	Milli Eğitim Bakanlığı Öğretmenlerinin Atama ve Yer Değiştirme Yönetmeliği
Ödül, Disiplin	Devlet Memurları Kanunu
	6528 Sayılı Milli Eğitim Temel Kanunu İle Bazı Kanun ve Kanun Hükmünde Kararnamelerde Değişiklik Yapılmasına Dair Kanun
	Milli Eğitim Bakanlığı Personeline Başarı, Üstün Başarı ve Ödül Verilmesine Dair Yönerge
	Milli Eğitim Bakanlığı Disiplin Amirleri Yönetmeliği
Okul Yönetimi	1739 Sayılı Milli Eğitim Temel Kanunu
	Milli Eğitim Bakanlığı İlköğretim Kurumları Yönetmeliği
	Milli Eğitim Bakanlığı Okul Aile Birliği Yönetmeliği
	Milli Eğitim Bakanlığı Eğitim Bölgeleri ve Eğitim Kurulları Yönergesi
	MEB Yönetici ve Öğretmenlerin Ders ve Ek Ders Saatlerine İlişkin Karar
	Taşınır Mal Yönetmeliği
Eğitim-Öğretim	Anayasa
	1739 Sayılı Milli Eğitim Temel Kanunu
	222 Sayılı İlköğretim ve Eğitim Kanunu
	6287 Sayılı İlköğretim ve Eğitim Kanunu ile Bazı Kanunlarda Değişiklik Yapılmasına Dair Kanun
	Milli Eğitim Bakanlığı İlköğretim Kurumları Yönetmeliği
	Milli Eğitim Bakanlığı Eğitim Öğretim Çalışmalarının Planlı Yürütülmesine İlişkin Yönerge
	Milli Eğitim Bakanlığı Öğrenci Yetiştirme Kursları Yönergesi
	Milli Eğitim Bakanlığı Ders Kitapları ve Eğitim Araçları Yönetmeliği
	Milli Eğitim Bakanlığı Öğrencilerin Ders Dışı Eğitim ve Öğretim Faaliyetleri Hakkında Yönetmelik
	Milli Eğitim Bakanlığı Personel İzin Yönergesi
Personel İşleri	Devlet Memurları Tedavi ve Cenaze Giderleri Yönetmeliği
	Kamu Kurum ve Kuruluşlarında Çalışan Personelin Kılık Kıyafet

	Yönetmeliđi
	Memurların Hastalık Raporlarını Verecek Hekim ve Sađlık Kurulları Hakkındaki Yönetmelik
	Milli Eđitim Bakanlıđı Personeli Görevde Yükseltme ve Unvan Deđişikliđi Yönetmeliđi
	Öđretmenlik Kariyer Basamaklarında Yükseltme Yönetmeliđi
Mühür, Yazışma, Arşiv	Resmi Mühür Yönetmeliđi
	Resmi Yazışmalarda Uygulanacak Usul ve Esaslar Hakkındaki Yönetmelik
	Milli Eđitim Bakanlıđı Evrak Yönergesi
	Milli Eđitim Bakanlıđı Arşiv Hizmetleri Yönetmeliđi
Rehberlik ve Sosyal Etkinlikler	Milli Eđitim Bakanlıđı Rehberlik ve Psikolojik Danışma Hizmetleri Yönet.
	Okul Spor Kulüpleri Yönetmeliđi
	Milli Eđitim Bakanlıđı İlköđretim ve Ortaöđretim Sosyal Etkinlikler Yönetmeliđi
Öđrenci İşleri	Milli Eđitim Bakanlıđı İlköđretim Kurumları Yönetmeliđi
	Milli Eđitim Bakanlıđı Demokrasi Eđitimi ve Okul Meclisleri Yönergesi
	Okul Servis Araçları Hizmet Yönetmeliđi
İsim ve Tanıtım	Milli Eđitim Bakanlıđı Kurum Tanıtım Yönetmeliđi
	Milli Eđitim Bakanlıđına Bađlı Kurumlara Ait Açma, Kapatma ve Ad Verme Yönetmeliđi
Sivil Savunma	Sabotajlara Karşı Koruma Yönetmeliđi
	Binaların Yangından Korunması Hakkındaki Yönetmelik
	Daire ve Müesseseler İçin Sivil Savunma Kılavuzu

2.4.Üst Politika Belgeleri Analizi

Üst politika belgeleri;

- 5018 Sayılı Kamu Mali Yönetimi ve Kontrol Kanunu,
- 30344 Sayılı Kamu İdarelerinde Stratejik Plan hazırlamaya İlişkin Usul ve Esaslar Hakkında Yönetmelik (26 Şubat 2018),
- 2023-2025 Orta Vadeli Program,
- MEB 11. Kalkınma Plan Politika Önerileri
- MEB Kalite Çerçevesi
- MEB 2023 Bütçe Yılı Sunuşu
- Öğretmen Strateji Belgesi
- OECD 2023 Raporu
- 2022-2023 MEB İstatistikleri
- Kamu İdareleri İçin Stratejik Plan Hazırlama Kılavuzu (26 Şubat 2018)
- 2022/21 Sayılı Genelge, 2024/2028 Stratejik Plan Hazırlık Çalışmaları (6 Ekim 2022)
- MEB 2024-2028 Stratejik Planı Hazırlık Programı (6 Ekim 2022)
- MEB 2024-2028 Stratejik Planı
- Kamu İdarelerince Hazırlanacak Performans Programları Hakkında Yönetmelik
- Kamu İdarelerince Hazırlanacak Faaliyet Raporu Hakkında Yönetmelik
- Niğde İl Millî Eğitim Müdürlüğü 2024-2028 Stratejik Planı,
- Bor İlçe Millî Eğitim Müdürlüğü 2024-2028 Stratejik Planı

Tablo 2. Üst Politika Belgeleri Analizi Tablosu

Üst Politika Belgesi	İlgili Bölüm/Referans	Verilen Görevler/İhtiyaçlar
5018 Sayılı Kamu Mali Yönetimi ve Kontrol Kanunu	*9.Madde *41.Madde	Kurum Faaliyetlerinde Bütçenin etkin ve verimli kullanımı Stratejik Plan Hazırlama İzleme ve Değerlendirme Çalışmaları
30344 Sayılı Kamu İdarelerinde Stratejik Plan hazırlamaya İlişkin Usul ve Esaslar Hakkında Yönetmelik (26 Şubat 2018)	Tümü	5 yıllık hedefleri içeren Stratejik Plan Hazırlanması
2023-2025 Orta Vadeli Program	Tümü	Bütçe Çalışmaları
MEB 11. Kalkınma Plan Politika Önerileri	Önerilen Politikalar	Hedef ve Stratejilerin Belirlenmesi
MEB 2023 Bütçe Yılı Sunuşu	Tümü	Bütçe Çalışmaları
Öğretmen Strateji Belgesi	Tümü	Hedef ve stratejilerin Belirlenmesi
OECD 2023 Raporu	Türkiye Verileri	Stratejilerin Belirlenmesi
2022-2023 MEB İstatistikleri	Örgün Eğitim İstatistikleri	Hedef ve Göstergelerin Belirlenmesi
Kamu İdareleri İçin Stratejik Plan Hazırlama Kılavuzu (26 Şubat 2018)	Tümü	5 yıllık hedefleri içeren Stratejik Plan Hazırlanması

2022/21 Sayılı Genelge, 2024/2028 Stratejik Plan Hazırlık Çalışmaları (6 Ekim 2022)	Tümü	2024/2028 Stratejik Planın Hazırlanması
MEB 2024-2028 Stratejik Planı Hazırlık Programı (6 Ekim 2022)	Tümü	2024-2028 Stratejik Plan Hazırlama Takvimi
MEB 2024-2028 Stratejik Planı	Tümü	MEB Politikaları Konusunda Taşra Teşkilatına Rehberlik
Kamu İdarelerince Hazırlanacak Performans Programları Hakkında Yönetmelik	Tümü	5 yıllık kurumsal hedeflerin her bir mali yıl için ifade edilmesi
Kamu İdarelerince Hazırlanacak Faaliyet Raporu Hakkında Yönetmelik	Tümü	Her bir mali yıl belirlenen hedeflerin gerçekleşme durumlarının tespiti, raporlanması
Niğde İl Millî Eğitim Müdürlüğü 2024-2028 Stratejik Planı	Tümü	Amaç, hedef, gösterge ve stratejilerin belirlenmesi
Bor İlçe Millî Eğitim Müdürlüğü 2024-2028 Stratejik Planı	Tümü	Amaç, hedef, gösterge ve stratejilerin belirlenmesi

2.5.Faaliyet Alanları ile Ürün/Hizmetlerin Belirlenmesi

Tablo 3. Faaliyet Alanlar/Ürün ve Hizmetler Tablosu

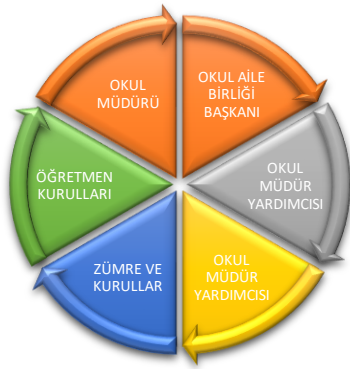
Faaliyet Alanı	Ürün/Hizmetler
Öğretim-egitim faaliyetleri	1. Eğitim-öğretim iş ve işlemleri 2. Ders Dışı Faaliyet İş ve İşlemleri 3. Okulda Teknolojik Altyapı Çalışmalarını Düzenleme 4. Anma ve Kutlama Programlarının Yürütülmesi 5. Aile Eğitimleri Düzenlenmesi ve Değerlendirilmesi İşleri 6. Sosyal, Kültürel, Sportif Etkinliklerle İlgili Organizasyon 7. Zümre Toplantılarının Planlanması ve Yürütülmesi 8. Öğrencilerin Bireyselleştirilmiş Eğitim Programları Hizmetleri ve Kademe Geçiş / Nakil İşlemleri
İnsan Kaynakları faaliyetleri	1. Personel Özlük İşlemleri 2. Norm Kadro İşlemleri 3. Hizmetiçi Eğitim Faaliyetleri 4. Atama ve Yer Değiştirme İşlemleri
Rehberlik faaliyetleri	1. Okul Personelinin Teftiş ve Denetimi 2. Öğretmenlere Rehberlik ve Oryantasyon
Sosyal Faaliyetler	1.Gezi faaliyetleri
Okul Aile Birliği Faaliyetleri	1.Kermes 2.Toplantı

2.6. Paydaş Analizi

Okulumuzun etkileşim içerisinde olduğu tarafların stratejik planla ilgili görüşlerin dikkate alınması, okul hizmetlerinden yararlananların ihtiyaçları doğrultusunda şekillendirilmesi ile stratejik planın paydaşlar tarafından sahiplenilmesini ve başarı düzeyinin artırılmasını sağlar. Eğitim açısından paydaş, bir okulun ürün ve hizmetleriyle ilgisi olan, okuldan doğrudan veya dolaylı, olumlu ya da olumsuz yönde etkilenen veya okulu etkileyen tüm tarafları içerir. Her bir paydaşın rolü okulun gelişimi için çok önemlidir. Başarılı bir okulun en hayati bileşeni, tüm paydaşların olumlu katılımıdır. Paydaşlar iç paydaşlar ve dış paydaşlar olarak sınıflandırılır.

İç paydaşlar, okulumuzda gerçekleşen her faaliyetten doğrudan etkilenen veya bir faaliyeti etkileme yetkisine sahip olanlardır. Okulumuzun bir parçası olan bireyleri ifade eder. Okulumuzun iç paydaşları okul müdürü, müdür yardımcısı, öğretmenler, öğrenciler, destek personeli ve okul aile birliği üyeleridir.

Dış paydaşlar, okulumuzun bir parçası olmayan ancak okulda gerçekleşen her faaliyetten dolaylı olarak etkilenen, bağlı ilgili kişi, grup ya da kurumları ifade eder. Okulumuzun dış paydaşları; veliler, il ve ilçe millî eğitim müdürlükleri, kamu kurum ve kuruluşları, muhtarlık olarak sıralanabilir.



Paydaş anketlerine ilişkin ortaya çıkan temel sonuçlara altta yer verilmiştir * :

Öğrenci Anketi Sonuçları:

Öğrencilerimiz orta ve ağır düzey zihinsel engelle sahip olduğu için öğrenci anketi uygulaması yapılmamıştır.

Tablo 1. Paydaşlar Matrisi Tablosu 1

PAYDAŞLAR	İÇ PAYDAŞLAR	DIŞ PAYDAŞLAR	YARARLANICI		
	Çalışanlar, Birimler	Temel ortak	Stratejik ortak	Tedarikçi	Hedef Kitle
Millî Eğitim Bakanlığı		√	√		
İlçe Milli Eğitim		√	√		
Öğretmenler ve diğer çalışanlar	√				
Öğrenciler ve Veliler	√				√
Okul Aile Birliği	√		√		
Muhtarlık		√			
Diğer Kamu Kurumları		√			

Tablo 2. Paydaşlar Matrisi Tablosu 2

Paydaş	İç Paydaş	Dış Paydaş	Yararlanıcı (Müşteri)	Neden Paydaş?	Önceliği
MEB		√		Bağlı olduğumuz merkezi idare	1
Öğrenciler			√	Hizmetlerimizden Yaralandıkları için	1
Özel İdare		√		Tedarikçi mahalli idare	1
STK		0		Amaç ve hedeflerimize ulaşmak iş birliği yapacağımız kurumlar	..

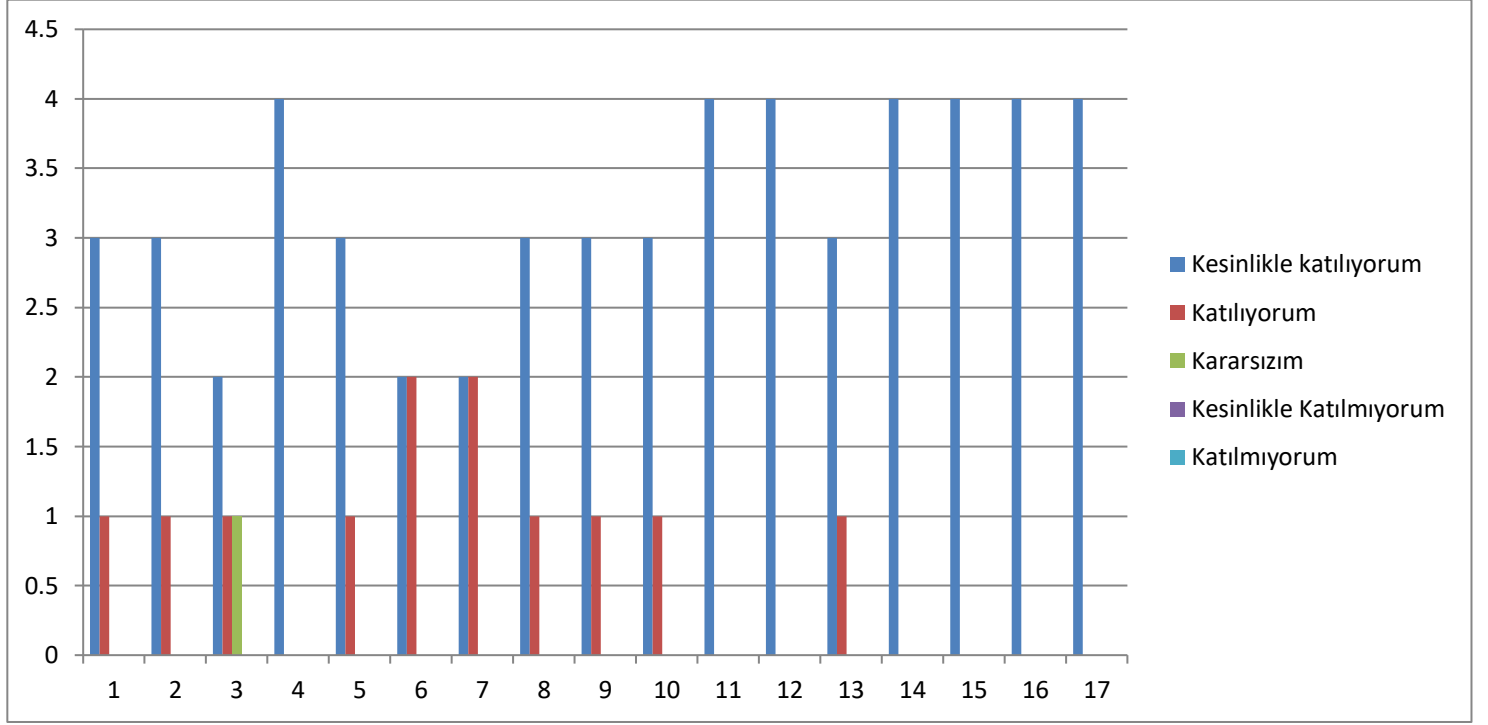
Tablo 3. Paydaşlar Matrisi Tablosu 3

Yararlanıcı	Ürün/Hizmet	Ölçme-Değerlendirme	Mezunlar (Öğrenci)	Rehberlik, Kurs, Sosyal etkinlikler	Yayın	Alt yapı, Donatım Yatırım	AR-GE, Projeler, Danışmanlık	Nitelikli İş Gücü	Yatılılık-Bursluluk	Eğitim-Öğretim (Örgün-Yaygın)
Öğrenciler		√		√	√	√				√
Veliler				√						
Üniversiteler			√				0	0		
Medya							0	0		
Uluslararası Kuruluşlar					0		0			
Meslek Kuruluşları										
Sağlık Kuruluşları								0		
Diğer Kurumlar		0								
Özel sektör				0			0	√		

Sıra No	MADDELER	KATILMA DERECEŚİ				
		Kesinlikle Katılıyorum	Katılıyorum	Kararsızım	Kısmen Katılıyorum	Katılmıyorum
1	Okulun Misyonunu ve vizyonunu tam olarak anlıyorum.	%75	%25			
2	Okulda eğitim ve yönetim kalitesi sürekli gelişiyor.	%75	%25			
3	Okul temiz ve hijyeniktir.	%50	%25	%25		
4	Okul personelin ve öğrencilerin güvenliğini sağlamak için gerekli önlemi alır.	%100				
5	Okul yeni kabul edilen öğrencilere uygun desteği sağlar.	%75	%25			
6	Okulumuz mesleki yeterliliğimi geliştirmek için eğitim fırsatları sunuyor.	%50	%50			
7	Okul yönetimimiz öğretmenleri etkin şekilde yönlendirir.	%50	%50			
8	Okulumuz öğrencilerin öğrenme ilgisini uyandıracak bir öğrenme ortamı oluşturmuştur.	%75	%25			
9	Etkili bir öğretmen olmak için ihtiyaç duyduğum kaynaklara erişimim var.	%75	%25			
10	Bana sunulan kaynakları kullanmak için gerekli eğitime sahibim.	%75	%25			
11	Okulumuzun, farklı ihtiyaçları olan öğrencileri desteklemek için etkin bir politikası vardır.	%100				
12	Okulumuz müfredat uygulamasını etkin bir şekilde izler.	%100				
13	Okulumuz, velilere uygun etkinlikler düzenlemektedir.	%100				
14	Diğer öğretmenlerle iş birliği yaparım.	%100				
15	Okul personeli arasında dostane bir ilişki sürdürür.	%100				
16	Takım ruhumuz ve moralimiz yüksek	%100				
17	Okulumuza aidiyet hissediyorum.	%100				

Olumlu Yönlerimiz	Olumsuz Yönlerimiz
<p>Genç, yeniliklere açık, dinamik bir eğitimci kadromuz var. İdari kadro ile iletişim üst düzeyde. Ders araç gereçlerinin tam olması. Bakanlığımızca kırtasiye, temizlik vb. ihtiyaçlarımızı karşılaması. Öğretmeler arası iletişim kuvvetli. Özgür bir çalışma ortamı var. Sosyal ve kültürel faaliyetlerin sürekli olması. Çözümüne dayalı anlayışla işleyişin sağlanması.</p>	<p>Okulun fiziksel yönden yetersiz olması. Okulun çevresel güvenliğinin yetersiz olması.</p>

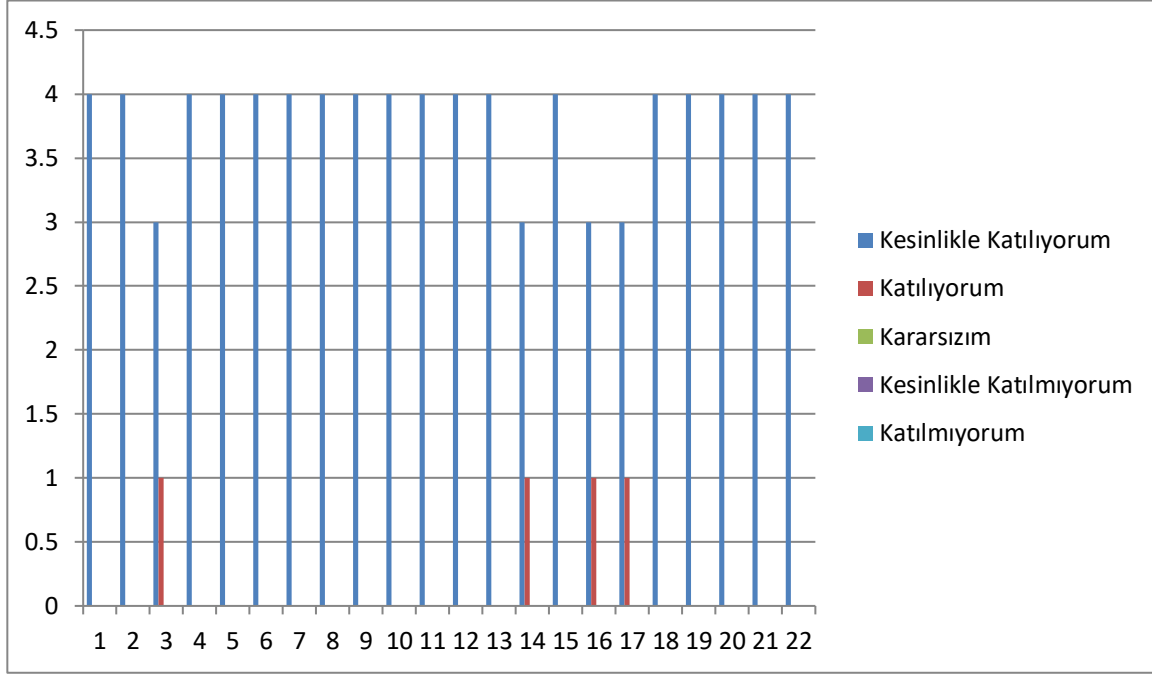
Öğretmen Anket Sonuç Tablosu



Sıra No	MADDELER	KATILMA DERECEŚİ				
		Kesinlikle Katılıyorum	Katılıyorum	Kararsızım	Kısmen Katılıyorum	Katılmıyorum
1	Okulun misyonu ve vizyonunu tam olarak anlıyorum.	% 100				
2	Okulda eğitim ve yönetim kalitesi sürekli olarak gelişiyor.	% 100				
3	Okul temiz ve hijyeniktir.	% 75	%25			
4	Okul, öğrencilerin ve personelin güvenliğini sağlamak için uygun güvenlik önlemleri alır.	% 100				
5	Okul, yeni kabul edilen öğrencilere uygun desteği sağlar.	% 100				
6	Okul, çocuğumun okumaya olan ilgisini geliştirmesine yardımcı olabilir.	% 100				
7	Okul çocuğumun öğrenme ilgisini güçlendiriyor.	% 100				
8	Okul çocuğumun ahlaki gelişimini teşvik edebilir.	% 100				
9	Okulda kullanılan değerlendirme yöntemleri çocuğumun gelişimini tüm yönleriyle anlamama yardımcı oluyor.	% 100				
10	Okul, çocuğumun öğrenme performansı ve gelişimi hakkında beni iyi bilgilendiriyor.	% 100				
11	Okul çocuğuma duygusal rahatsızlık ve öğrenme güçlükleri ile karşılaştığında yeterli desteği ve rehberlik sağlar.	% 100				
12	Öğretmenlerin benimle iletişim kurma yöntemlerinden memnunum.	% 100				
13	Herhangi bir problem durumunda müdür endişelerime cevap veriyor.	% 100				
14	Okulda, velilerin ihtiyaçlarına uygun eğitim faaliyetleri düzenlenir.	% 75	%25			
15	Okul, çocukların gelişimini desteklemek için velilerle iyi bir ilişki kurar.	% 100				
16	Okul, aktif veli katılımını teşvik eder.	% 75	%25			
17	Okulun veli etkinliklerine aktif olarak katılırım.	% 75	%25			
18	Bir veli olarak okula aidiyet hissediyorum.	% 100				
19	Çocuğumun ev ödevlerini tamamlamasını sağlarım.	% 100				
20	Çocuğumu okumaya teşvik ederim.	% 100				
21	Çocuğumun her gün okula gitmesini sağlarım.	% 100				
22	Çocuğumun eğitiminde aktif bir ortağım.	% 100				

Olumlu Yönlerimiz	Olumsuz Yönlerimiz
İhtiyaç halinde okul idaresi ve öğretmenlerle rahatlıkla iletişim kurulabilmektedir.	Okul fiziki yönden yetersizdir.

Veli Anket Sonuç Tablosu



2.7.Okul/Kurum İçi Analiz

2.7.1. Teşkilat Yapısı



Tablo 4.Okul/Kurum İçi Analiz İçerik Tablosu

Okul / Kurum İçi	Analiz İçerik Tablosu		
	Kız	Erkek	Toplam
Öğrenci Sayıları	6	3	9
İnsan Kaynakları Verileri	Lisans	Yüksek Lisans	Toplam
	4	2	6
Öğretmenlerin Hizmet İçi Eğitime Katılma Oranları	%100		
Öğrenme Ortamı Verileri	Alan	Durum	
	Okul Kat Sayısı	1	
	Derslik Sayısı	4	
	Materyal Odası	1	
	Kullanılan Derslik Sayısı	4	
	Şube Sayısı	2	
	Okul Bahçesi (Açık Alan)(m2)	1000	
	Yemekhane (m2)	120	
	Sanatsal, bilimsel ve sportif amaçlı toplam alan (m ²)	70	
	İdari oda Sayısı	2	
Tuvalet Sayısı	3		

2.7.2. İnsan Kaynakları

Tablo 5. Çalışanların Görev Dağılımı

Çalışanın Unvanı	Görevleri
Okul /Kurum Müdürü	Müdür, Türk Millî Eğitiminin genel amaçları ve temel ilkeleri doğrultusunda okulun amaçlarına uygun olarak yönetilmesinden ve geliştirilmesinden sorumludur. Okul müdürünün özel eğitim hizmetlerinin yürütülmesine ilişkin görev ve sorumlulukları şunlardır: a) Özel eğitim ihtiyacı olan öğrenciler ile ailelerine yönelik özel eğitim hizmetlerinin sunulmasına ilişkin gerekli tedbirleri alır. b) Özel eğitim hizmetlerinin yürütülmesi için gerekli kurulların, birimlerin oluşumu ile görev ve sorumluluklarını yerine getirmelerini sağlar. c) Okuldaki öğretmenlerin özel eğitim hizmetleri kapsamında iş birliği içinde çalışmalarını sağlar. ç) Okuldaki personelin işle ilgili sağlık ve güvenliğini sağlar.
Müdür Baş Yardımcısı	
Müdür Yardımcısı	Müdür yardımcısı görevlerini, bulunduğu okulun özelliklerini dikkate alarak yapar. (2) Müdür yardımcısı, okulun her türlü eğitim, öğretim ve yönetim işleriyle ilgili olarak okul müdürü tarafından verilen görevleri yapar. Bu görevlerin yapılmasından ve okul amaçlarına uygun olarak işleyişinden müdüre karşı sorumludur. (3) Özel eğitim hizmetlerinin verimli yürütülmesinde ilgili taraflar arasında koordinasyonu sağlar ve bu hizmetlerle ilgili okul müdürünün vereceği görevleri yerine getirir. (4) Kendisine verilen nöbet görevini yürütür, nöbetçi öğretmen ve öğrencileri izler, nöbet raporlarını inceler, varsa sorunları müdür başyardımcısına ve müdüre iletir. (5) Görev tanımında belirtilen diğer görevler ile müdür tarafından verilen görevleri yapar.
Atölye ve Bölüm Şefleri	

Öğretmenler	<p>Öğretmenler; kendilerine verilen şubenin derslerini, programda belirtilen esaslara göre planlamak, okutmak, bunlarla ilgili uygulama ve deneyleri yapmak, ders dışında okulun eğitim, öğretim ve sosyal etkinliklerine katılmak ve bu konularda ilgili mevzuat hükümlerinde belirtilen görevleri yerine getirmekle yükümlüdürler.</p> <p>(2) Öğretmenler bu görevlerinin yanında aşağıdaki görevleri de yürütürler:</p> <p>a) BEP'in hazırlanmasında BEP geliştirme birimi ile iş birliği yapar.</p> <p>b) BEP'i uygular ve değerlendirir.</p> <p>c) Okuldaki aile eğitim çalışmalarına katılır, sınıfındaki öğrencilerinin ailelerine yönelik aile eğitim çalışmalarını planlar ve yürütür.</p> <p>ç) Öğrencilerin eğitim performansları doğrultusunda başka bir okula yönlendirilmesinde BEP geliştirme birimiyle iş birliği yapar.</p> <p>d) Öğrencilerin özel gereksinimlerinden dolayı kullandığı kişisel cihaz ve aletlerin bakımı ve kontrolüne ilişkin tedbirleri alır.</p> <p>e) Özel eğitim okulları ile özel eğitim sınıflarında grup eğitimi esastır. Ancak öğrencilerin eğitim performansları ve ihtiyaçları doğrultusunda bire bir eğitim de yapar.</p> <p>f) Sınıf öğretmenliğinin esas olduğu okullarda, alan öğretmenleri tarafından okutulan teorik ve uygulamalı derslerin işlenişine destek vermek üzere derslere katılır.</p> <p>g) Bireysel gelişim raporu, eğitsel değerlendirme istek formunun düzenlenmesinde diğer öğretmenler ile iş birliği yapar.</p> <p>ğ) Özel yetenekli öğrencilerin danışman rehber öğretmeni veya öğretmenleriyle iş birliği içinde gelişimini takip eder.</p> <p>(3) Görev alanı ile ilgili müdürün vereceği diğer görevleri yapar.</p>
Yönetim İşleri ve Büro Memuru	
Yardımcı Hizmetler Personeli	<p>a) Okula /Kuruma gelişte ilk öğrencinin alındığı noktadan önce servis aracında bulunmak ve okuldaki/ kurumdaki eğitim öğretim bittikten sonra en son öğrencinin alındığı noktaya kadar görevini yapmak(Aileye öğrencinin teslimi)</p> <p>b) Refakat ettiği öğrencilerin güvenli ve emniyetli bir şekilde araca biniş ve inişleri ile geliş gidişlerinde yardımcı olmak.</p> <p>c) Taşıma işlerine ilişkin olarak okul, aile,</p>

	<p>öğrenci ilişkilerinde ortaya çıkacak sorunları ilgililere zamanında bildirmek.</p> <p>d) Taşıt içi düzeni sağlamak, emniyet kemerlerinin takılı olup olmadığını kontrol etmek,</p> <p>e) Taşıma faaliyeti öncesinde ve sonrasında aracın içini kontrol etmek,</p> <p>f) TS EN ISO 20471 standardına uygun, sarı renkte ve üzerinde reflektif şeritler yer alan ve ön ve arka kısmında “REHBER” yazılı ikaz yeleği giymek,</p> <p>g) Taşıma faaliyeti sırasında öğrenci ve çocuklara refakat ederken yardımcı ışıklar (ışıklı çubuk, dur-geç levhası gibi) kullanmak,</p> <p>h) Taşıma dışında öğrencilerin ders ve etkinlik sırasında kişisel bakım ve temizliklerine yardımcı olmak,</p> <p>ı) Taşıma işini yapan servis aracında bulunduğu zamanlar dışındaki eğitim-öğretim saatlerinde okul/kurumda bulunmak ve sorumluluğunda olan öğrenci/kursiyerlere yönelik sağlık, beslenme ve temizlik konularında yardımcı olmak üzere okul/kurum müdürünün verdiği görevleri yapmak.</p>
--	--

Tablo 6. İdari Personelin Hizmet Süresine İlişkin Bilgiler

Hizmet Süreleri	2024 Yıl İtibarıyla	
	Kişi Sayısı	%
1-4 Yıl	-	
5-6 Yıl	-	
7-10 Yıl	1	
10.....Uzeri	1	

Tablo 7. Okul/Kurumda Oluşan Yönetici Sirkülasyonu Oranı

	Yıl İçerisinde Okul/Kurumdan Ayrılan Yönetici Sayısı			Yıl İçerisinde Okul/Kurumda Göreve Başlayan Yönetici Sayısı		
	2021	2022	2023	2021	2022	2023
TOPLAM	-	1	-	-	-	1

Tablo 8. İdari Personelin Katıldığı Hizmet İçi Programları

Adı ve Soyadı	Görevi	Katıldığı Çalışma Sayısı	Katıldığı Saat
Mehmet Yunus ÖZKAN	Müdür	29	565
Havva DALGIÇ	Müdür Yardımcısı	38	580

Tablo 9. Öğretmenlerin Hizmet Süreleri (Yıl İtibarıyla)

Hizmet Süreleri	Branşı	Kadın	Erkek	Hizmet Yılı	Toplam
1-3 Yıl	Okul Öncesi Öğretmenliği	1	-	2024	1
4-6 Yıl	Özel Eğitim Öğretmeni	1	-	2024	1
7-10 Yıl					
11-15 Yıl	Okul Öncesi Öğretmeni	2	-	2024	2
16-20					
20 ve üzeri					

Tablo 10. Kurumda Gerçekleşen Öğretmen Sirkülasyonunun Oranı

	Yıl İçerisinde Kurumdan Ayrılan Öğretmen Sayısı			Yıl İçerisinde Kurumda Göreve Başlayan Öğretmen Sayısı		
	2021	2022	2023	2021	2022	2023
TOPLAM	-	1	1	1	1	2

Tablo 11. Öğretmenlerin Katıldığı Hizmet İçi Eğitim Programları

Adı ve Soyadı	Branşı	Katıldığı Çalışma Sayısı	Katıldığı Saat
Ahsen ÇELİKKANAT	Okul Öncesi Öğrt.	16	548
Gizem DİRİL	Özel Eğitim Öğrt.	30	404
Ebru SÖNMEZ BİÇER	Okul Öncesi Öğrt.	48	550
Bahar DEMİRBAŞ	Okul Öncesi Öğrt.	33	560

Tablo 12. Kurumdaki Mevcut Hizmetli/ Memur Sayısı

	Görevi	Erkek	Kadın	Eğitim Durumu	Hizmet Yılı	Toplam
1	Memur	-	-	-	-	-
2	Hizmetli	-	-	-	-	-

Tablo 13. Çalışanların Görev Dağılımı

Çalışanın Ünvanı	Görevleri
Okul /Kurum Müdürü	Müdür, Türk Millî Eğitiminin genel amaçları ve temel ilkeleri doğrultusunda okulun amaçlarına uygun olarak yönetilmesinden ve geliştirilmesinden sorumludur. Okul müdürünün özel eğitim hizmetlerinin yürütülmesine ilişkin görev ve sorumlulukları şunlardır: a) Özel eğitim ihtiyacı olan öğrenciler ile ailelerine yönelik özel eğitim hizmetlerinin sunulmasına ilişkin gerekli tedbirleri alır. b) Özel eğitim hizmetlerinin yürütülmesi için gerekli kurulların, birimlerin oluşumu ile görev ve sorumluluklarını yerine getirmelerini sağlar. c) Okuldaki öğretmenlerin özel eğitim hizmetleri kapsamında iş birliği içinde çalışmalarını sağlar. ç) Okuldaki personelin işle ilgili sağlık ve güvenliğini sağlar.
Müdür Baş Yardımcısı	
Müdür Yardımcısı	Müdür yardımcısı görevlerini, bulunduğu okulun özelliklerini dikkate alarak yapar. (2) Müdür yardımcısı, okulun her türlü eğitim, öğretim ve yönetim işleriyle ilgili olarak okul müdürü tarafından verilen görevleri yapar. Bu görevlerin yapılmasından ve okul amaçlarına uygun olarak işleyişinden müdüre karşı sorumludur. (3) Özel eğitim hizmetlerinin verimli yürütülmesinde ilgili taraflar arasında koordinasyonu sağlar ve bu hizmetlerle ilgili okul müdürünün vereceği görevleri yerine getirir. (4) Kendisine verilen nöbet görevini yürütür, nöbetçi öğretmen ve öğrencileri izler, nöbet raporlarını inceler, varsa sorunları müdür başyardımcısına ve müdüre iletir. (5) Görev tanımında belirtilen diğer görevler ile müdür tarafından verilen görevleri yapar.
Atölye ve Bölüm Şefleri	

Öğretmenler	<p>Öğretmenler; kendilerine verilen şubenin derslerini, programda belirtilen esaslara göre planlamak, okutmak, bunlarla ilgili uygulama ve deneyleri yapmak, ders dışında okulun eğitim, öğretim ve sosyal etkinliklerine katılmak ve bu konularda ilgili mevzuat hükümlerinde belirtilen görevleri yerine getirmekle yükümlüdürler.</p> <p>(2) Öğretmenler bu görevlerinin yanında aşağıdaki görevleri de yürütürler:</p> <p>a) BEP'in hazırlanmasında BEP geliştirme birimi ile iş birliği yapar.</p> <p>b) BEP'i uygular ve değerlendirir.</p> <p>c) Okuldaki aile eğitim çalışmalarına katılır, sınıfındaki öğrencilerinin ailelerine yönelik aile eğitim çalışmalarını planlar ve yürütür.</p> <p>ç) Öğrencilerin eğitim performansları doğrultusunda başka bir okula yönlendirilmesinde BEP geliştirme birimiyle iş birliği yapar.</p> <p>d) Öğrencilerin özel gereksinimlerinden dolayı kullandığı kişisel cihaz ve aletlerin bakımı ve kontrolüne ilişkin tedbirleri alır.</p> <p>e) Özel eğitim okulları ile özel eğitim sınıflarında grup eğitimi esastır. Ancak öğrencilerin eğitim performansları ve ihtiyaçları doğrultusunda bire bir eğitim de yapar.</p> <p>f) Sınıf öğretmenliğinin esas olduğu okullarda, alan öğretmenleri tarafından okutulan teorik ve uygulamalı derslerin işlenişine destek vermek üzere derslere katılır.</p> <p>g) Bireysel gelişim raporu, eğitsel değerlendirme istek formunun düzenlenmesinde diğer öğretmenler ile iş birliği yapar.</p> <p>ğ) Özel yetenekli öğrencilerin danışman rehber öğretmeni veya öğretmenleriyle iş birliği içinde gelişimini takip eder.</p> <p>(3) Görev alanı ile ilgili müdürün vereceği diğer görevleri yapar.</p>
Yönetim İşleri ve Büro Memuru	
Yardımcı Hizmetler Personeli	<p>a) Okula /Kuruma geliste ilk öğrencinin alındığı noktadan önce servis aracında bulunmak ve okuldaki/ kurumdaki eğitim öğretim bittikten sonra en son öğrencinin alındığı noktaya kadar görevini yapmak(Aileye öğrencinin teslimi)</p> <p>b) Refakat ettiği öğrencilerin güvenli ve emniyetli bir şekilde araca biniş ve inişleri ile geliş gidişlerinde yardımcı olmak.</p> <p>c) Taşıma işlerine ilişkin olarak okul, aile, öğrenci ilişkilerinde ortaya çıkacak sorunları ilgililere zamanında bildirmek.</p> <p>d) Taşıt içi düzeni sağlamak, emniyet kemerlerinin takılı olup olmadığını kontrol etmek,</p> <p>e) Taşıma faaliyeti öncesinde ve sonrasında aracın içini kontrol etmek,</p> <p>f) TS EN ISO 20471 standardına uygun, sarı renkte ve üzerinde reflektif şeritler yer alan ve ön ve arka kısmında "REHBER" yazılı ikaz yeleği giymek,</p> <p>g) Taşıma faaliyeti sırasında öğrenci ve çocuklara refakat ederken yardımcı ışıklar (ışıklı çubuk, dur-geç levhası gibi) kullanmak,</p> <p>h) Taşıma dışında öğrencilerin ders ve etkinlik sırasında kişisel bakım ve temizliklerine yardımcı olmak,</p> <p>ı) Taşıma işini yapan servis aracında bulunduğu zamanlar dışındaki eğitim-öğretim saatlerinde okul/kurumda bulunmak ve sorumluluğunda olan öğrenci/kursiyerlere yönelik sağlık, beslenme ve temizlik konularında yardımcı olmak üzere okul/kurum müdürünün verdiği görevleri yapmak.</p>

Tablo 14. Okul/kurum Rehberlik Hizmetleri

Mevcut Kapasite				Mevcut Kapasite Kullanımı ve Performans					
Psikolojik Danışman Norm Sayısı	Görev Yapan Psikolojik Danışman Sayısı	İhtiyaç Duyulan Psikolojik Danışman Sayısı	Görüşme Odası Sayısı	Danışmanlık Hizmeti Alan			Rehberlik Hizmetleri İle İlgili Düzenlenen Eğitim/Paylaşım Toplantısı vb. Faaliyet Sayısı		
				Öğrenci Sayısı	Öğretmen Sayısı	Veli Sayısı	Öğretmenlere Yönelik	Öğrencilere Yönelik	Velilere Yönelik
-	-	1	-	-	-	-	1	1	1

2.7.3. Teknolojik Düzey

Tablo 15. Teknolojik Araç-Gereç Durumu

Araç Gereçler	2021	2022	2023	2024	İhtiyaç
Akıllı Tahta Sayısı	0	0	0	0	4
Masaüstü Bilgisayar Sayısı	0	0	0	0	-
Taşınabilir Bilgisayar Sayısı	3	3	3	3	-
Projeksiyon Sayısı	0	0	0	0	-
TV Sayısı	6	6	6	6	-
Yazıcı Sayısı	3	3	3	3	-
Fotokopi Makinası Sayısı	0	0	0	0	1
İnternet Bağlantı Hızı	-	-	50 Mb/s	50 Mb/s	-

Tablo 16. Fiziki Mekân Durumu

Fiziki Mekan	Var	Yok	Adedi	İhtiyaç	Açıklama
Öğretmen Çalışma Odası		X		1	Mevcut alan yetersizliğinden dolayı oluşturulamamıştır.
Ekipman Odası	X		1		
Kütüphane		X		1	Mevcut alan yetersizliğinden dolayı oluşturulamamıştır.
Rehberlik Servisi		X		1	Mevcut alan yetersizliğinden dolayı oluşturulamamıştır.
Resim Odası		X		1	Mevcut alan yetersizliğinden dolayı oluşturulamamıştır.
Müzik Odası		X		1	Mevcut alan yetersizliğinden dolayı oluşturulamamıştır.
Çok Amaçlı Salon		X		1	Mevcut alan yetersizliğinden dolayı oluşturulamamıştır.
Spor Salonu		X		1	Mevcut alan yetersizliğinden dolayı oluşturulamamıştır.

2.7.4. Mali Kaynaklar

Okulumuzun 2024-2028 Stratejik Planı Faaliyet/Proje Maliyetlendirme bilgileri alttaki tabloda verilmiştir.

Tablo 17. Kaynak Tablosu

Kaynaklar	2024	2025	2026	2027	2028
Genel Bütçe	29000 TL	41000 TL	50000 TL	61000 TL	74000 TL
Okul Aile Birliği	500 TL	600 TL	700 TL	800 TL	900 TL
TOPLAM	29500 TL	41600 TL	50700 TL	61800 TL	74900 TL

Tablo 18. Harcama Kalemler

Harcama Kalemi	Çeşitleri
Personel	Sözleşmeli olarak çalışan personelin (sekreter temizlik, güvenlik) ücret, vergi, sigorta vb. Giderleri
Onarım	Okul/kurum binası ve tesisatlarıyla ilgili her türlü küçük onarım; makine, bilgisayar, yazıcı vb. bakım giderleri
Sosyal-sportif faaliyetler	Etkinlikler ile ilgili giderler
Temizlik	Temizlik malzemeleri alımı
İletişim	Telefon, faks, internet, posta, mesaj giderleri
Kırtasiye	Her türlü kırtasiye ve sarf malzemesi giderleri

Tablo 19. Gelir-Gider Tablosu

YILLAR	2021		2022		2023	
	GELİR	GİDER	GELİR	GİDER	GELİR	GİDER
Temizlik	6000,00	5971,64	4000,00	3996,00	6250,00	6244,80
Öğrenci Öğle Yemeği	5430,61	5430,61	34694,68	34694,68	60195,97	60195,97
Donatım	15000,00	14997,80	-	-	-	-
Kırtasiye	4200,00	4175,82	7000,00	6997,86	12500	12476,21
GENEL	30630,31	30575,87	45694,68	45688,54	78945,97	78196,98

2.7.5.İstatistiki Veriler

	2021	2022	2023
Öğrenci sayısı	10	20	10
Öğrenci kursları	-	-	-
Sosyal faaliyetler	9	11	33
Kültürel faaliyetler	-	1	8
Personel devam durumu	-	-	-
Okul kuruma ulaşım	Taşımali	Taşımali	Taşımali
Fiziki mekânlar	Kullanıma uygun ve aktif kullanılmaktadır.	Kullanıma uygun ve aktif kullanılmaktadır.	Kullanıma uygun ve aktif kullanılmaktadır.
Yemekhane	Kahvaltı ve öğle yemeği hizmetinde kullanılmaktadır.	Kahvaltı ve öğle yemeği hizmetinde kullanılmaktadır.	Kahvaltı ve öğle yemeği hizmetinde kullanılmaktadır. Öğle yemeği taşımali eğitim ile sunulmaktadır.
Isınma durumu	Doğalgaz	Doğalgaz	Doğalgaz
Sivil savunma çalışmaları	Uygulanmaktadır.	Uygulanmaktadır.	Uygulanmaktadır.
Diğer araç ve gereçler	Yetersiz.	Yetersiz.	Yeterli durumda sınıf içi ve okul ders araç- gereci vardır. Kullanımı aktiftir.
Okul / kurumun aldığı ödüller	-	-	-

2.8.Çevre Analizi (PESTLE)

Tablo 20. PESTLE Analiz Tablosu

Politik-Yasal etkenler	Ekonomik etkenler
<ul style="list-style-type: none">● Kalkınma Planı ve Orta Vadeli Program,● Bakanlık, il ve ilçe stratejik planlarının incelenmesi,● Yasal yükümlülüklerin belirlenmesi,● Oluşturulması gereken kurul ve komisyonlar,● Okul/kurum çevresindeki politik durum.	<ul style="list-style-type: none">● Okul/kurumun bulunduğu çevrenin genel gelir durumu,● İş kapasitesi,● Okul/kurumun gelirini arttırıcı unsurlar,● Okul/kurumun giderlerini arttıran unsurlar,● Tasarruf sağlama imkânları,● İşsizlik durumu,● Mal-ürün ve hizmet satın alma imkânları,● Kullanılabilir bütçe
Sosyokültürel etkenler	Teknolojik etkenler
<ul style="list-style-type: none">● Kariyer beklentileri,● Ailelerin ve öğrencilerin bilinçlenmeleri,● Aile yapısındaki değişimler (geniş aileden çekirdek aileye geçiş, erken yaşta evlenme vs.),● Nüfus artışı,● Göç,● Nüfusun yaş gruplarına göre dağılımı,● Hayat beklentilerindeki değişimler (Hızlı para kazanma hırısı, lüks yaşama düşkünlük, kırsal alanda kentsel yaşam),● Beslenme alışkanlıkları,● Değerler, mesleki etik kuralları vb.	<ul style="list-style-type: none">● Okul/kurumun teknoloji kullanım durumu● e- Devlet uygulamaları,● Dijital Platformlar üzerinden uzaktan eğitim imkânları,● Okul/kurumun sahip olmadığı teknolojik araçlar● Personelin ve öğrencilerin teknoloji kullanım kapasiteleri,● Personelin ve öğrencilerin sahip olduğu teknolojik araçlar,● Teknoloji alanındaki gelişmeler● Teknolojinin eğitimde kullanımı
Çevresel Etkenler	
<ul style="list-style-type: none">● Hava ve su kirlenmesi,● Toprak yapısı,● Bitki örtüsü,● Doğal kaynakların korunması için yapılan çalışmalar,● Çevrede yoğunluk gösteren hastalıklar,● Doğal afetler (deprem kuşağında bulunma, Covid 19, kene vakaları vb.)	

2.9.GZFT Analizi

Okulumuzun temel istatistiklerinde verilen okul künyesi, çalışan bilgileri, bina bilgileri, teknolojik kaynak bilgileri ve gelir gider bilgileri ile paydaş anketleri sonucunda ortaya çıkan sorun ve gelişime açık alanlar iç ve dış faktör olarak değerlendirilerek GZFT tablosunda belirtilmiştir. Dolayısıyla olguyu belirten istatistikler ile algıyı ölçen anketlerden çıkan sonuçlar tek bir analizde birleştirilmiştir.

Kurumun güçlü ve zayıf yönleri donanım, malzeme, çalışan, iş yapma becerisi, kurumsal iletişim gibi çok çeşitli alanlarda kendisinden kaynaklı olan güçlülükleri ve zayıflıkları ifade etmektedir

2.9.1.Güçlü ve Zayıf Yönler
Tablo 21. GZFT Listesi

Gruplar	Güçlü Yönler	Zayıf Yönler
Öğrenciler	Engelli öğrencilerin devlet tarafından evden okula okuldan eve taşınması	Öğrencilerin farklı düzeyde zihin engelli olmaları Öğrencilerimizin özgüvenlerinin az olması
Çalışanlar	Okulumuzun çalışan personelinin genç nüfusa sahip olması. Liderlik davranışlarını sergileyebilen yönetici ve çalışanların bulunması Okul çalışanlarının yeniliklere açık olması	Eğitim personelimizin ilimizden kısa sürede ayrılma isteğinde olması
Veliler	Velilerimizin okul idaresine ve öğretmenlerine karşı güveninin yüksek olması	Öğrenci velilerinin kültürel seviyelerinin düşük olması Öğrencilere aile desteğinin yetersizliği Velilerin gelir seviyesinin düşük olması
Bina ve Yerleşke	Okulumuz bölümlerinin temiz ve hijyenik olması	
Donanım	Kaynakların verimli yönde kullanılması.	Yeterli sayıda alanı olmayışı
Bütçe	Kaynakların verimli yönde kullanılması. Mal ve hizmet alımlarında devlet tarafından sağlanan ödeneğin yeterli olması	Sınıf içi uygulamalarda kullanılacak tablet olmayışı
Yönetim Süreçleri	Okulda olumlu kurum kültürünün varlığı Öğretmen yönetici iş birliğinin güçlü olması İdari personelin özel eğitim alan bilgisi hakimiyeti	Okul Aidatımızın olmayışı
İletişim Süreçleri	Okulun diğer okul / kurumlarla işbirliğinin güçlü olması.	Okul çevresel güvenliğinin yetersiz oluşu.

2.9.2.Fırsatlar ve Tehditler
Tablo 22. GZFT Stratejileri

	Fırsatlar	Tehditler
Politik	Eğitime bakış açısının değişmesi	Özel eğitime ihtiyacı olan bireylerin eğitim planlamalarında geri plana atılması
Ekonomik	Özel eğitim giderlerin genel bütçeden karşılanması	Özel eğitim giderlerinin yüksek olması
Sosyolojik	Bulunduğu çevrede sosyal ve kültürel yönden başarılı bir okul olması	Parçalanmış ve problemlili aileler Aile bireylerinin engellilerin eğitimlerine yeterince yer almamaları Velilerin ekonomik durumunun düşük oluşu Okulumuzun çevrede yeterince iyi bilinmemesi. Çevrenin engelli bireylere olumsuz bakış açısı. Kültürel yozlaşma
Teknolojik	Gelişen teknolojiyi zamanında tanıyabilme imkanı Teknolojik eğitim öğretim materyallerinin özel eğitime uyarlanması	Teknolojik imkanlara ulaşmanın ekonomik zorluğu Medyanın eğitici görevini yerine getirmemesi
Mevzuat-Yasal	Yeni özel eğitim yönetmeliğinin hazırlanmış olması	Hazırlanan yönetmeliklerde konuların detaylandırılmaması ve yoruma açık olması

2.10. Tespit ve İhtiyaçların Belirlenmesi

Tablo 23. Tespit ve İhtiyaçları Belirlenmesi

Durum Analizi Aşamaları	Tespitler	İhtiyaçlar
Uygulanmakta Olan Stratejik Planın Değerlendirilmesi	İzleme ve değerlendirme çalışmalarında eksiklikler saptanmıştır.	İzleme ve değerlendirme için etkin bir sistem kurulması
Paydaş Analizi	Aileler ile iletişim ve iş birliği yetersizdir.	Aileler ile ilişkileri güçlendirecek bir ekosistemin kurulması
Okul İçi Analiz	Öğrencilerin öğrenme stilleri arasında en yüksek yüzde (%80) sosyal öğrenmedir.	İş birlikçi öğretim tekniklerine ağırlık verilmesi

3. GELECEĞE BAKIŞ

3.1.Misyon

- ✓ Öğrencilerimizin var olan performanslarını değerlendirerek öncelikli eğitim ihtiyaçlarını belirleyerek uygun öğretim yöntem ve teknikler ile süreci yürütmek ve süreç takibini yapmak,
- ✓ Öğrencilerimize bağımsız bireyler olmasında gerekli olan öz bakım becerilerini, günlük ve toplumsal yaşam becerilerini, dil ve konuşma ile alternatif iletişim becerilerini, ince ve kaba motor becerilerini, sosyal becerileri, doğru davranışsal becerileri kazandırmak ve bu becerileri gerçekleştirebileceği uygun ortamlar ve materyaller oluşturmak,
- ✓ Öğrencilerimize gerekli olan problem davranışlar konusunda davranışsal desteği sağlamak,
- ✓ Velilerimiz için aile eğitimleri düzenlemek,
- ✓ Velilerimizin sürece aktif katılımını sağlamak,
- ✓ Velilerimizin süreç takibini sağlamasına destek olmak,
- ✓ Kaliteli eğitim sunabilmek amacıyla, bilimsel ve akademik çalışmaları desteklemek ve bu çalışmaları uygulamaya geçirmek,
- ✓ Okulumuzda görev yapan öğretmenlerimizin mesleki açıdan gelişimini sağlamak için faaliyetler düzenlemek ve yürütmek,
- ✓ Okulumuzda kaliteli eğitim anlayışını birey odaklı olarak sürdürmek ve bu alanda örnek okullardan biri olmak.

3.2.Vizyon

Özel eğitim gereksinimi duyan bireylerin eğitimi için özel eğitim ilkeleri doğrultusunda, yenilenebilen, insancıl, yaratıcı, bilimsel program ve uygulamalarıyla hayata hazır, sağlıklı, günlük yaşamda bağımsız ve aktif bireyler yetiştiren bir eğitim sistemi ile alanında eğitime öncülük eden saygın ve aktif bir kuruluş olmaktır.

3.3.Temel Değerler

Temel değerler üç temel başlık ele alınarak belirlenmiştir. Bunlar;

a)Kişiler

b)Süreçler

c)Performans

Bu doğrultuda ki değerler aşağıda belirtilmiştir.

- a) Atatürk ilke ve inkılaplarını esas alırız.
- b) Başarıyı takım çalışmasıyla yakalayacağımıza inanırız. Ortak akli kullanarak kararlar alırız ve fırsat eşitliğini okulda yaşatırız.
- c) Öğrencilerin her birinin farklı bir birey olduğunu ele alıp, o şekilde planlamamızı yaparız. Öncelikli hedefimiz bireyin yararı ve toplum ihtiyaçlarını göz önüne alarak çalışmalarımızı yaparız.
- d) Toplumda farkındalığı arttırmak amacıyla yapılan her türlü etkinliği destekler ve katılıma önem gösteririz.
- e) Sürekli gelişim ve değişimi esas olarak programımızı güncel tutarız.
- f) İnsana doğaya saygılı bireyler yetiştirip, topluma bunu aşılamayayı hedef alırız.
- g) Aile okul ve çevre iletişimine ve görüşlerine önem veririz.
- h) Görev dağılımı ve hizmet sunumunda adil oluruz ve ekip çalışması yaparak eksiklerimiz gideririz.
- i) Okulumuzun amaç ve misyonu doğrultusunda görevimizi yerine getirirken yasallık, adalet, eşitlik, dürüstlük ve hesap verebilirlik ilkeleri doğrultusunda hareket etmek temel değerlerimizden biridir.
- j) Yönetimsel şeffaflık ve hesap verebilirlik ilkeleri temel değerlerimizdir. Öğrenci merkezilik: Öğrenme-uygulama ortamlarında yürütülen çalışmaların öğrenci odaklı olması, öğrenciyi ilgilendiren kararlara öğrencilerin katılımının sağlanması esastır.
- k) Araştırma, eğitim ve idari yapıda oluşturulan kalite bilincinin içselleştirilmesi ve sürekliliğinin sağlanması temel değerlerimizdir.

4. AMAÇ, HEDEF VE PERFORMANS GÖSTERGESİ İLE STRATEJİLERİN BELİRLENMESİ

4.1. Amaçlar

- | |
|---|
| A1. Öğrencilerin eğitim ve öğretime etkin katılımlarıyla süreci tamamlamalarını sağlamak. |
| A2. Öğrencilerin gelişimlerini bir bütün olarak desteklenmesini, ilgi, yetenek, değer, tutum ve kişilik özelliklerini keşfetmesini sağlamak. |
| A3. Okulun eğitimin temel ilkeleri doğrultusunda niteliğini arttırmak amacıyla kurumsal kapasite geliştirilecektir. |

4.2. Hedefler

- | |
|--|
| H1.1. Öğrencilerin okula erişim, devam ve okulu tamamlama oranları artırılabacaktır. |
| H1.2. Öğrencilerin sosyal, kültürel, sanatsal ve sportif etkinliklere katılımları artırılabacaktır. |
-
- | |
|---|
| H2.1. Öğrencilerin bir bütün olarak gelişimlerini desteklemek amacıyla koruyucu ve önleyici çalışmalar yürütülecektir. |
| H2.2. Öğrencilerin ilgi, yetenek, değer, tutum ve kişilik özelliklerini keşfetmesi sağlanacaktır. |
-
- | |
|---|
| H3.1. Eğitim ve öğretimin sağlıklı ve güvenli bir ortamda gerçekleştirilmesi için okul sağlığı ve güvenliği geliştirilecektir. |
| H3.2. Okul donatımına okulun daha sağlıklı ve güvenli olması yönünde geliştirmeler yapılacaktır. |

4.3. Performans Göstergeleri

- | |
|---|
| PG1.1.1. İl-ilçe özel eğitim hizmetleri kurulu tarafından yerleştirilme kararı verilen öğrencilerin kayıt yaptırma oranı (%) |
| PG1.1.2. Bir eğitim ve öğretim yılında bir dönem okula devam etmeyen öğrenci oranı (%) |
| PG1.1.3. Sağlık sorunları ve diğer nedenlerle okula devam edemeyen öğrencilerin uygun eğitim ortamlarına yönlendirilme oranı (%) |
| PG1.1.4. Okula yeni başlayan öğrencilerden uyum eğitimine katılanların oranı (%) |
| PG1.1.5. İş birliği yapılan kurum, kuruluş, sivil toplum kuruluşu sayısı |
-
- | |
|---|
| PG2.1.1. Öğrenci görüşme/gözlem sayısı |
| PG2.1.2. Veli görüşme sayısı |
| PG2.1.3. Öğretmen görüşme sayısı |
| PG2.1.4. Düzenlenen etkinlik sayısı |
-
- | |
|--|
| PG 3.1.1. Okulda yaşanan kaza sayısı |
| PG.3.1.2. Bağımlılıkla mücadele ile ilgili konularda eğitim alan öğrenci ve öğretmen sayısı |
| PG.3.1.3. Akran zorbalığı ve siber zorbalıkla ilgili konularda eğitim alan öğretmen, öğrenci ve veli sayısı |
| PG. 3.1.4. Sağlıklı beslenme ve obezite ile ilgili konularda verilen eğitim alan öğrenci, öğretmen ve veli sayısı |
| PG. 3.1.5. Hijyen, gıda güvenliği, bulaşıcı hastalıklar ile ilgili konularda verilen eğitim alan öğrenci, öğretmen ve personel sayısı |

4.4. Stratejilerin Belirlenmesi

Amaç1. Öğrencilerin eğitim ve öğretime etkin katılımlarıyla süreci tamamlamalarını sağlamak.	Amaç2. Öğrencilerin gelişimlerini bir bütün olarak desteklenmesini, ilgi, yetenek, değer, tutum ve kişilik özelliklerini keşfetmesini sağlamak.	Amaç3. Okulun eğitimin temel ilkeleri doğrultusunda niteliğini arttırmak amacıyla kurumsal kapasite geliştirilecektir.
S1. İl-ilçe özel eğitim hizmetleri kurulu tarafından yerleştirilme kararı verilen öğrencilerden kayıt yaptırmayanlar tespit edilerek önlemeye yönelik tedbirler alınacaktır. S2. Öğrencilerin devamsızlık nedenlerine yönelik okul, öğrenci ve veli iş birliğiyle bu nedenleri ortadan kaldıracak çalışmalar yürütülecektir. S3. Okul ortamı; öğrencilerin öğrenme motivasyonunu geliştirecek şekilde bilimsel, sosyal, kültürel, sanatsal ve sportif imkânları artırılacaktır. S4. Öğrencilerin uygun eğitim ortamlarına yönlendirilmesi amacıyla yeniden eğitsel değerlendirme ve tanılama yapılması için Rehberlik ve Araştırma Merkezi'ne (RAM) yönlendirme yapılacaktır. S5. Sosyal, kültürel, sanatsal ve sportif alanlarda kurum içi ve kurum dışı düzenlenen faaliyetler artırılacaktır.	S1. Rehberlik ihtiyacı belirleme anketi sonuçlarından yararlanarak öğrencilerle farklı gelişim alanlarına yönelik çalışmalar belirlenecektir. S2. Okul risk haritaları sonuçları doğrultusunda rehberlik hizmeti verilmesi gereken öğrenciler belirlenecektir. S3. Hizmet alması gereken öğrencilerle bireysel veya grup çalışmaları yürütülecektir. S4. Rehberlik faaliyetlerinin önemi ile ilgili öğretmenlere yönelik farkındalık faaliyetleri gerçekleştirilecektir. S5. Öğrencilerin bireysel ve gelişimsel özellikleri konusunda karşılaşılabilecek sorunlar ve bu sorunlarla baş etme, öğrenci-veli sağlıklı iletişim kurma yöntemleriyle ilgili velilere yönelik etkinlikler düzenlenecektir.	S.1. Eğitim ortamları iş sağlığı ve güvenliği yönergesine uygun hâle getirilecektir. S.2. Öğrenci, öğretmen ve velilerde farkındalık oluşturmak için bağımlılıkla mücadele, akran zorbalığı, siber zorbalık, sağlıklı beslenme ve obezite, hijyen, bulaşıcı hastalıklar ve gıda güvenliği gibi konularda alan uzmanları ile iş birliğinde eğitimler düzenlenecektir. S.3. Doğa, insan ve teknoloji kaynaklı (deprem, sel, heyelan, yangın, çığ ve salgın hastalıklar vd.) afetlere karşı gerekli tedbirlerin alınması için çalışmalar yapılacaktır.

TEMA: Eğitim Öğretime Erişim ve Katılım**Tablo 24. Amaç, Hedef, Gösterge ve Stratejilere İlişkin Kart Şablonu**

Amaç 1	Öğrencilerin eğitim ve öğretime etkin katılımlarıyla süreci tamamlamalarını sağlamak.								
Hedef 1.1	Öğrencilerin okula erişim, devam ve okulu tamamlama oranları artırılacaktır.								
Performans Göstergeleri	Hedefe Etkisi (%)	Başlangıç Değeri	2024	2025	2026	2027	2028	İzleme Sıklığı	Rapor Sıklığı
PG 1.1.1 İl-ilçe özel eğitim hizmetleri kurulu tarafından yerleştirilme kararı verilen öğrencilerin kayıt yaptıрма oranı (%)	%25	%20	%21	%22	%23	%24	%25	6 ay	6 ay
PG 1.1.2 Bir eğitim ve öğretim yılında bir dönem okula devam etmeyen öğrenci oranı (%)	%25	%5	%4	%3	%2	%1	%1	1 Ay	1 Ay
PG 1.1.3 Sağlık sorunları ve diğer nedenlerle okula devam edemeyen öğrencilerin uygun eğitim ortamlarına yönlendirilme oranı (%)	%25	%20	%21	%22	%23	%24	%25	1 Ay	1 Ay
PG 1.1.4 Okula yeni başlayan öğrencilerden uyum eğitimine katılanların oranı (%)	%25	%20	%21	%22	%23	%24	%25	6 Ay	6 Ay
Koordinatör Birim	Okul idaresi								
İş Birliği Yapılacak Birimler	İl-İlçe Milli Eğitim Müdürlüğü-RAM								
Riskler	Veliye ulaşımında yaşanan sıkıntılar								
Stratejiler	S1. İl-ilçe özel eğitim hizmetleri kurulu tarafından yerleştirilme kararı verilen öğrencilerden kayıt yaptırmayanlar tespit edilerek önlemeye yönelik tedbirler alınacaktır. S2. Öğrencilerin devamsızlık nedenlerine yönelik okul, öğrenci ve veli iş birliğiyle bu nedenleri ortadan kaldıracak çalışmalar yürütülecektir. S3. Öğrencilerin uygun eğitim ortamlarına yönlendirilmesi amacıyla yeniden eğitsel değerlendirme ve tanılama yapılması için Rehberlik ve Araştırma Merkezi'ne (RAM) yönlendirme yapılacaktır.								
Maliyet Tahmini	2024-2028 yılları toplam maliyet OTL olarak hesaplanmıştır.								
Tespitler	Velilere ulaşımında sıkıntılar yaşandı.								
İhtiyaçlar	Devam- Devamsızlığın okulöncesi eğitimde zorunlu olması								

TEMA: Eğitim ve Öğretimde Kalite

Amaç 1	Öğrencilerin eğitim ve öğretime etkin katılımlarıyla süreci tamamlamalarını sağlamak.								
Hedef 1.2	Öğrencilerin sosyal, kültürel, sanatsal ve sportif etkinliklere katılımları artırılabacaktır.								
Performans Göstergeleri	Hedefe Etkisi (%)	Başlangıç Değeri	2024	2025	2026	2027	2028	İzleme Sıklığı	Rapor Sıklığı
PG 1.1.5 İş birliği yapılan kurum, kuruluş, sivil toplum kuruluşu sayısı	%100	%50	%60	%70	%80	%90	%95	6 ay	6 ay
Koordinatör Birim	Okul İdaresi								
İş Birliği Yapılacak Birimler	İl-İlçe Milli Eğitim Müdürlüğü-Gençlik Spor Müdürlükleri								
Riskler	Maddi açıdan yetersizlikler-mekan yetersizliği								
Stratejiler	S1. Sosyal, kültürel, sanatsal ve sportif alanlarda kurum içi ve kurum dışı düzenlenen faaliyetler artırılabacaktır. S2. Okul içinde öğrencilerin gelişimini destekleyecek yarışmalar düzenlenerek öğrencilerin ödüllendirilmesi sağlanacaktır. S3. Öğrencilerin yerel, ulusal ve uluslararası etkinliklere (proje, yarışma vb.) katılmaları teşvik edilecektir. S4. Öğrenciler için sosyal, kültürel, sanatsal ve sportif faaliyetler düzenlenmesi için kurum, kuruluş, sivil toplum kuruluşları vb. ile iş birliği yapılacaktır.								
Maliyet Tahmini	2024-2028 yılları toplam maliyet 40000 TL olarak hesaplanmıştır.								
Tespitler	Okul-Aile birlikleri ile koordineli çalışılır.								
İhtiyaçlar	Okulun fiziki ortamında yetersizlikler mevcut.								

TEMA: Eğitim ve Öğretimde Kalite

Amaç 2	Öğrencilerin gelişimlerini bir bütün olarak desteklenmesini, ilgi, yetenek, değer, tutum ve kişilik özelliklerini keşfetmesini sağlamak.								
Hedef 2.1	Öğrencilerin bir bütün olarak gelişimlerini desteklemek amacıyla koruyucu ve önleyici çalışmalar yürütülecektir.								
Performans Göstergeleri	Hedefe Etkisi (%)	Başlangıç Değeri	2024	2025	2026	2027	2028	İzleme Sıklığı	Rapor Sıklığı
PG 2.1.1 Öğrenci görüşme/gözlem sayısı	%34	10	15	18	20	25	30	1 Ay	1 yıl
PG 2.1.2 Veli görüşme sayısı	%33	10	15	20	25	30	32	6 Ay	1 yıl
PG 2.1.3 Öğretmen görüşme sayısı	%33	4	6	8	8	10	12	1 Ay	1 yıl
Koordinatör Birim	Okul İdaresi								
İş Birliği Yapılacak Birimler	İl-İlçe Milli Eğitim Müdürlükleri								
Riskler	Fizksel mekan yetersizliği-Rehber Öğretmen Yetersizliği								
Stratejiler	<p>S1. Rehberlik ihtiyacı belirleme anketi sonuçlarından yararlanarak öğrencilerle farklı gelişim alanlarına yönelik çalışmalar belirlenecektir.</p> <p>S2. Okul risk haritaları sonuçları doğrultusunda rehberlik hizmeti verilmesi gereken öğrenciler belirlenecektir.</p> <p>S3. Hizmet alması gereken öğrencilerle bireysel veya grup çalışmaları yürütülecektir.</p> <p>S4. Rehberlik faaliyetlerinin önemi ile ilgili öğretmenlere yönelik farkındalık faaliyetleri gerçekleştirilecektir.</p> <p>S5. Öğrencilerin bireysel ve gelişimsel özellikleri konusunda karşılaşılabilecek sorunlar ve bu sorunlarla baş etme, öğrenci-veli sağlıklı iletişim kurma yöntemleriyle ilgili velilere yönelik etkinlikler düzenlenecektir.</p>								
Maliyet Tahmini	2024-2028 yılları toplam maliyet 25000 TL olarak hesaplanmıştır.								
Tespitler	Velilerle öğrenciler hakkında görüşmeler yapılır.								
İhtiyaçlar	Rehber Öğretmen								

TEMA: Kurumsal Kapasite

Amaç 3	Okulun eğitimin temel ilkeleri doğrultusunda niteliğini arttırmak amacıyla kurumsal kapasite geliştirilecektir.								
Hedef 3.1	Eğitim ve öğretimin sağlıklı ve güvenli bir ortamda gerçekleştirilmesi için okul sağlığı ve güvenliği geliştirilecektir.								
Performans Göstergeleri	Hedefe Etkisi (%)	Başlangıç Değeri	2024	2025	2026	2027	2028	İzleme Sıklığı	Rapor Sıklığı
PG 3.1.1 Okulda yaşanan kaza sayısı	%20	0	0	0	0	0	0	1 Ay	1 Ay
PG 3.1.2 Bağımlılıkla mücadele ile ilgili konularda eğitim alan öğrenci ve öğretmen sayısı	%20	8	10	15	20	25	30	6 Ay	1 Yıl
PG 3.1.3 Akran zorbalığı ve siber zorbalıkla ilgili konularda eğitim alan öğretmen, öğrenci ve veli sayısı	%20	8	10	15	20	25	30	6 Ay	1 Yıl
PG 3.1.4 Sağlıklı beslenme ve obezite ile ilgili konularda verilen eğitim alan öğrenci, öğretmen ve veli sayısı	%20	8	10	15	20	25	30	6 Ay	1 Yıl
PG 3.1.5 Hijyen, gıda güvenliği, bulaşıcı hastalıklar ile ilgili konularda verilen eğitim alan öğrenci, öğretmen ve personel sayısı	%20	8	10	15	20	25	30	6 Ay	1 Yıl
İş Birliği Yapılacak Birimler	İl-İlçe Milli Eğitim Müdürlüğü-İlçe Sağlık Müdürlükleri								
Riskler	İş sağlığı ile ilgili yönergelere uymayan personel varlığı Yeterli eğitimlerin düzenlenmemesi								
Stratejiler	S.1. Eğitim ortamları iş sağlığı ve güvenliği yönergesine uygun hâle getirilecektir. S.2. Öğrenci, öğretmen ve velilerde farkındalık oluşturmak için bağımlılıkla mücadele, akran zorbalığı, siber zorbalık, sağlıklı beslenme ve obezite, hijyen, bulaşıcı hastalıklar ve gıda güvenliği gibi konularda alan uzmanları ile iş birliğinde eğitimler düzenlenecektir. S.3. Doğa, insan ve teknoloji kaynaklı (deprem, sel, heyelan, yangın, çığ ve salgın hastalıklar vd.) afetlere karşı gerekli tedbirlerin alınması için çalışmalar yapılacaktır.								
Maliyet Tahmini	2024-2028 yılları toplam maliyet 26000TL olarak hesaplanmıştır.								
Tespitler	Özel eğitim öğrencileri için uyeterli ve dengeli beslenme eğitimi sağlayan birimlerin artırılması								
İhtiyaçlar	Sağlıklı beslenme konulu konferans-seminer vb								

4.5. Maliyetlendirme

Tablo 25. Tahmini Maliyet Tablosu

	2024	2025	2026	2027	2028	Toplam Maliyet
Amaç 1	6.000 TL	7.000TL	8.000TL	9.000TL	10.000TL	40.000TL
Hedef 1.1	-	-	-	-	-	-
Hedef 1.2	6000TL	7000TL	8000TL	9000TL	10000TL	40000TL
Amaç 2	3000 TL	4.000TL	5.000TL	6.000TL	7.000TL	25.000TL
Hedef 2.1	3000TL	4000TL	5000TL	6000TL	7000TL	25000TL
Amaç 3	2.000TL	4.000TL	5.000TL	7.000TL	8.000TL	26.000TL
Hedef 3.1	2000TL	4000TL	5000TL	7000TL	8000TL	26000TL
Genel Yönetim Giderleri	8000TL	10000 TL	12000 TL	14000 TL	20000 TL	64000 TL
TOPLAM	19.000 TL	25.000 TL	30.000 TL	26.000 TL	45.000 TL	155.000 TL

5.İZLEME VE DEĞERLENDİRME

Okulumuz Stratejik Planı izleme ve değerlendirme çalışmalarında 5 yıllık Stratejik Planın izlenmesi ve 1 yıllık gelişim planın izlenmesi olarak ikili bir ayrıma gidilecektir.

Stratejik planın izlenmesinde 6 aylık dönemlerde izleme yapılacak denetim birimleri, il ve ilçe millî eğitim müdürlüğü ve Bakanlık denetim ve kontrollerine hazır halde tutulacaktır.

Yıllık planın uygulanmasında yürütme ekipleri ve eylem sorumlularıyla aylık ilerleme toplantıları yapılacaktır. Toplantıda bir önceki ayda yapılanlar ve bir sonraki ayda yapılacaklar görüşülüp karara bağlanacaktır.



PAYDAŞLAR	İÇ PAYDAŞLAR	DIŞ PAYDAŞLAR	YARARLANICI		
	Çalışanlar, Birimler	Temel ortak	Stratejik ortak	Tedarikçi	Müşteri, hedef kitle
Millî Eğitim Bakanlığı	+				
Valilik	+				
Millî Eğitim Müdürlüğü Çalışanları	+				
İlçe Millî Eğitim Müdürlükleri	+				
Okullar ve Bağlı Kurumlar	+				
Öğretmenler ve Diğer Çalışanlar	+			+	
Öğrenciler ve Veliler	+				+
Okul Aile Birliği	+				
Üniversite		0			
Özel İdare		0			
Belediyeler		+			
Güvenlik Güçleri (Emniyet, Jandarma)		0			
Bayındırlık ve İskân Müdürlüğü		0			
Sosyal Hizmetler Müdürlüğü		0			
Gençlik ve Spor Müdürlüğü		+			
Muhtarlık		+			
İşveren kuruluşlar		0			
Sivil Toplum Kuruluşları		0			
Turizm Uygulama otelleri		0			

Tabloda yer paydaşların listesi okul/kurumun türüne ve yapısına göre değişiklik gösterebilir.

√ : Tamamı 0 : Bir kısmı

EK -2 Paydaş Önceliklendirme Matrisi

Paydaş	İç Paydaş	Dış Paydaş	Yararlanıcı (Müşteri)	Neden Paydaş?	Önceliği
MEB		√		Bağlı olduğumuz merkezi idare	1
Öğrenciler			√	Hizmetlerimizden yaralandıkları için	1
Özel İdare		√		Tedarikçi mahalli idare	1
STK		0		Amaç ve hedeflerimize ulaşmak iş birliği yapacağımız kurumlar	..

Ek-3 Yararlanıcı Ürün/Hizmet Matrisi

Ürün/Hizmet	Eğitim-Öğretim (Öğün-Yaygın)	Yatılılık-Bursluluk	Nitelikli İş Gücü	AR-GE, Projeler, Danışmanlık	Altyapı, Donatım Yatırım	Yayın	Rehberlik, Kurs, Sosyal etkinlikler	Mezunlar (Öğrenci)	Ölçme-Değerlendirme
Yararlanıcı (Müşteri)									
Öğrenciler	√	o			√	√	√		
Veliler							√		
Üniversiteler			o	o				√	
Medya			o	o					
Uluslararası kuruluşlar				o		o			
Meslek Kuruluşları									
Sağlık kuruluşları			o						
Diğer Kurumlar									o
Özel sektör			√	o			o		

√: Tamamı O: Bir kısmı

Ek-4 Paydaş Anketleri

NO	ÖĞRETMENLER İÇİN KONU BAŞLIKLARI	Kesinlikle Katılıyorum	Katılıyorum	Kararsızım	Kesinlikle Katılmıyorum	Katılmıyorum
		()	()	()	()	()
01-	Okulun misyonu ve vizyonunu tam olarak anlıyorum.	()	()	()	()	()
02-	Okulda eğitim ve yönetim kalitesi sürekli olarak gelişiyor.	()	()	()	()	()
03-	Okul temiz ve hijyeniktir.	()	()	()	()	()
04-	Okul, öğrencilerin ve personelin güvenliğini sağlamak için uygun güvenlik önlemleri alır.	()	()	()	()	()
05-	Okul, yeni kabul edilen öğrencilere uygun desteği sağlar.	()	()	()	()	()
06-	Okulumuz mesleki yeterliliğimi geliştirmek için eğitim fırsatları sunuyor.	()	()	()	()	()
07-	Okul yönetimimiz öğretmenleri etkin bir şekilde yönlendirir.	()	()	()	()	()
08-	Okulumuz, öğrencilerin öğrenme ilgisini uyandıracak bir öğrenme ortamı oluşturmuştur.	()	()	()	()	()
09-	Etkili bir öğretmen olmak için ihtiyaç duyduğum kaynaklara erişimim var.	()	()	()	()	()
10-	Bana sunulan kaynakları kullanmak için gerekli eğitime sahibim.	()	()	()	()	()
11-	Okulumuzun, farklı ihtiyaçları olan öğrencileri desteklemek için etkin bir politikası vardır.	()	()	()	()	()
12-	Okulumuz müfredat uygulamasını etkin bir şekilde izler.	()	()	()	()	()
13-	Okulumuz, velilere uygun etkinlikler düzenlemektedir.	()	()	()	()	()
14-	Diğer öğretmenlerle iş birliği yaparım.	()	()	()	()	()
15-	Okul personeli arasında dostane bir ilişki sürdürülür.	()	()	()	()	()
16-	Takım ruhumuz ve moralimiz yüksek.	()	()	()	()	()
17-	Okulumuza aidiyet hissediyorum.	()	()	()	()	()

NO	VELİLER İÇİN KONU BAŞLIKLARI	Kesinlikle Katılıyorum	Katılıyorum	Kararsızım	Kesinlikle Katılmıyorum	Katılmıyorum
		()	()	()	()	()
01-	Okulun misyonu ve vizyonunu tam olarak anlıyorum.	()	()	()	()	()
02-	Okulda eğitim ve yönetim kalitesi sürekli olarak gelişiyor.	()	()	()	()	()
03-	Okul temiz ve hijyeniktir.	()	()	()	()	()
04-	Okul, öğrencilerin ve personelin güvenliğini sağlamak için uygun güvenlik önlemleri alır.	()	()	()	()	()
05-	Okul, yeni kabul edilen öğrencilere uygun desteği sağlar.	()	()	()	()	()
06-	Okul, çocuğumun okumaya olan ilgisini geliştirmesine yardımcı olabilir.	()	()	()	()	()
07-	Okul çocuğumun öğrenme ilgisini güçlendiriyor.	()	()	()	()	()
08-	Okul çocuğumun ahlaki gelişimini teşvik edebilir.	()	()	()	()	()
09-	Okulda kullanılan değerlendirme yöntemleri çocuğumun gelişimini tüm yönleriyle anlamama yardımcı oluyor.	()	()	()	()	()
10-	Okul, çocuğumun öğrenme performansı ve gelişimi hakkında beni iyi bilgilendiriyor.	()	()	()	()	()
11-	Okul çocuğuma duygusal rahatsızlık ve öğrenme güçlükleri ile karşılaştığında yeterli desteği ve rehberlik sağlar.	()	()	()	()	()
12-	Öğretmenlerin benimle iletişim kurma yöntemlerinden memnunum.	()	()	()	()	()
13-	Herhangi bir problem durumunda müdür endişelerime cevap veriyor.	()	()	()	()	()
14-	Okulda, velilerin ihtiyaçlarına uygun eğitim faaliyetleri düzenlenir.	()	()	()	()	()
15-	Okul, çocukların gelişimini desteklemek için velilerle iyi bir ilişki kurar.	()	()	()	()	()
16-	Okul, aktif veli katılımını teşvik eder.	()	()	()	()	()
17-	Okulun veli etkinliklerine aktif olarak katılırım.	()	()	()	()	()
18-	Bir veli olarak okula aidiyet hissediyorum.	()	()	()	()	()
19-	Çocuğumun ev ödevlerini tamamlamasını sağlarım.	()	()	()	()	()
20-	Çocuğumu okumaya teşvik ederim.	()	()	()	()	()
21-	Çocuğumun her gün okula gitmesini sağlarım.	()	()	()	()	()
22-	Çocuğumun eğitiminde aktif bir ortağım.					